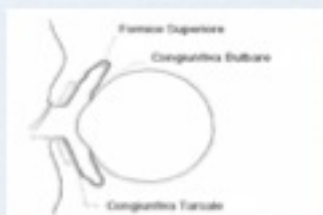


# ANATOMIA E PATOLOGIA DELLA CONGIUNTIVA

Dr. Umberto Benelli  
U.O. Oculistica Universitaria

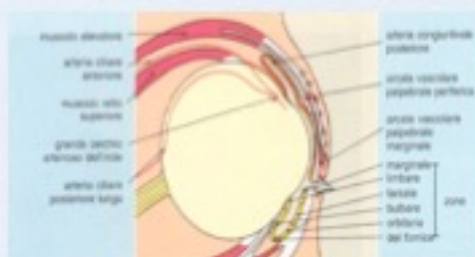
## ANATOMIA

- Lamina mucosa trasparente di origine ectodermica che si sviluppa durante il 3° mese di vita intrauterina
- Funzione protettiva insieme alle palpebre
- Costituita da 2-5 strati di cellule epiteliali e da uno stroma



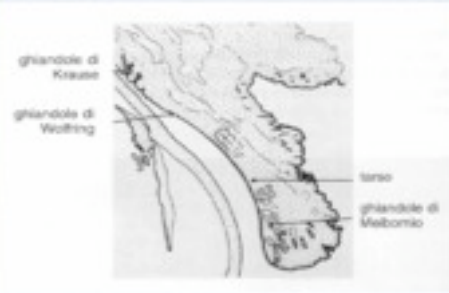
## ANATOMIA

- Vascolarizzazione proviene da quella palpebrale e dai vasi ciliari anteriori
- Innervazione sensitiva da trigemino (branca oftalmica) e da nervo mascellare

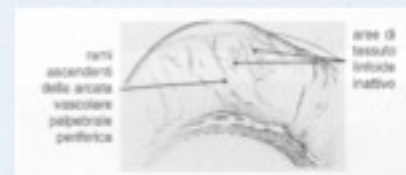
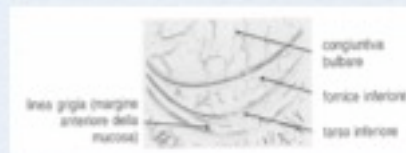


# ANATOMIA

- Nel contesto congiuntivale sono presenti alcune ghiandole mucipare che partecipano alla formazione del film lacrimale (ghiandole lacrimali accessorie)



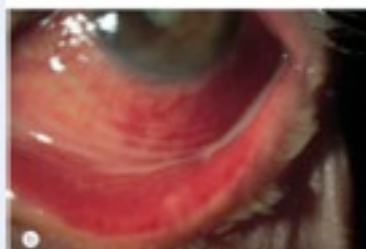
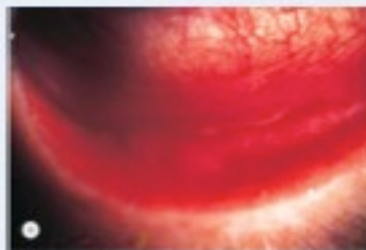
## ESAME DELLA CONGIUNTIVA



## PATOLOGIA INFIAMMATORIA

### Classificazione eziologica congiuntiviti

- Da agenti fisici
- Da agenti biologici
- Allergiche
- Altre forme





## CONGIUNTIVITI DA AGENTI FISICI

### Radiazioni termiche (fonditori, cuochi, vetrai)

- Croniche e bilaterali. Bruciore e epifora
- Iperemia congiuntivale con secrezione scarsa o assente
- Terapia: decongestionanti, antistaminici, lacrime artificiali



## CONGIUNTIVITI DA AGENTI FISICI

### Radiazioni ultraviolette o attiniche (saldatori, sciatori...)

- Acute e bilaterali. Breve durata, senso di corpo estraneo, dolore, fotofobia, epifora
- Modesta iperemia, secrezione marcata, possibile interessamento corneale, blefarospasmo
- Terapia: decongestionanti, antistaminici, lacrime artificiali. Pomate riepitelizzanti se interessata cornea



## CONGIUNTIVITI DA AGENTI BIOLOGICI

### Congiuntiviti batteriche

- Secrezione mucopurulenta, iperemia diffusa, edema palpebrale
- Fotofobia, lacrimazione, senso di corpo estraneo
- Quasi mai interessamento linfonodi loco-regionali

## CONGIUNTIVITI BATTERICHE

### GRAM+



- Staphylococcus aureus
- Streptococcus (A,B,C,D)
- Diplococcus pneumoniae
- Mycobacteriaceae
- Corynebacterium diphtheriae
- Mycobacterium tuberculosis



### GRAM-

- Escherichiae (Coli, Alcalescens, etc.)
- Proteae (Vulgaris, Morganii, etc.)
- Klebsiellae
- Haemophylae (Lacunatus, Influentiae, Aegyptius)
- Neisseriae (Gonorrhoeae, Catarralis, Meningitidis)
- Shigellae

TERAPIA: Antibiotici locali (colliri) e talvolta sistemici, antinfiammatori e vasocostrittori in alcuni casi, evitare bendaggio oculare.

## CONGIUNTIVITI BATTERICHE

### Forme catarrali acute (emofili, diplococco pneumoniae..)

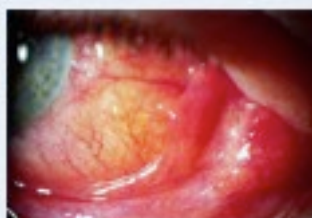
- Contagiose, talora epidemiche
- Fotofobia marcata, bruciore, senso di corpo estraneo
- Iperemia, secrezione abbondante, chemosi, petecchie emorragiche, talora edema palpebrale



## CONGIUNTIVITI BATTERICHE

### Forme catarrali croniche (emofili, diplococco pneumoniae..)

- Forme modeste ma persistenti per continuo "rifornimento" di germi dalle zone vicine (vie lacrimali, palpebre) o per erroneo trattamento di una forma acuta
- Bruciore, secchezza, prurito
- Iperemia, secrezione modesta, ipertrofia papillare, petecchie emorragiche, talora edema palpebrale

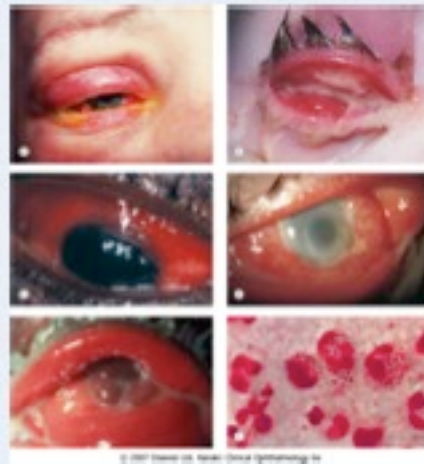




## CONGIUNTIVITI BATTERICHE

### Forme purulente (gonococco, stafilococco aureo, diplococco pneumoniae.....)

- Processi acuti, talvolta gravi
- Iperemia, secrezione purulenta abbondante, edema palpebrale, spesso compromissione corneale



## CONGIUNTIVITI BATTERICHE

### Forme pseudomembranose e membranose (corynebacterium diphtheriae, cocchi gram+ e -, neisseriae)

- Gravi, acute. Se non curate il decorso è sfavorevole. possono anche essere di origine virale
- Spesso soggetti compromessi dal punto di vista generale, setticemie
- Edema palpebrale ed iperemia marcati, membrane
- Possibile interessamento corneale



## CONGIUNTIVITI VIRALI

### Caratteristiche generali

- Quasi sempre bilaterali
- Nodulo preauricolare palpabile
- Secrezione sierosa o sieromucosa
- Emorragie sottocongiuntivali "a capocchia di spillo"
- Alta contagiosità



## CONGIUNTIVITI VIRALI

### Virus principalmente coinvolti

- Adenovirus (1, 3, 4, 6, 7, 14) o APC
- Herpes simplex tipo I e II
- Virus vaccino
- Virus del mollusco contagioso
- Virus della verruca

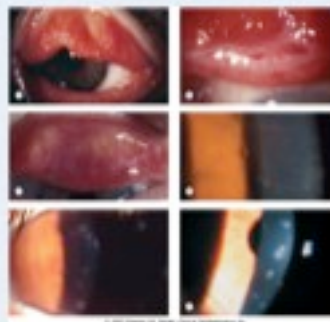


**TERAPIA: Colliri Antibiotici per le sovrainfezioni batteriche, cortisonici in alcuni casi, Aciclovir ed in alcune forme altri antivirali**

## CONGIUNTIVITI VIRALI

### Adenovirus

- Febbre faringocongiuntivale: congiuntivite follicolare bilaterale molto contagiosa associata a febbre, faringite ed adenopatia cervicale
- Cheratocongiuntivite epidemica: bilaterale ad alta contagiosità. Sensazione corpo estraneo, bruciore, lacrimazione, edema palpebrale; congiuntivite follicolare tarsale inferiore, chemosi, emorragie puntiformi. Ganglio preauricolare palpabile.



## CONGIUNTIVITI VIRALI

### Congiuntivite epidemico emorragica (Picornavirus, Enterovirus, ....)

- Forma acuta epidemica con incubazione di circa 12 ore, bilaterale e spesso simultanea
- Emorragie sottocongiuntivali bulbari, modesta chemosi e presenza di follicoli, secrezione sierosa, cheratite puntata, talvolta ganglio preauricolare palpabile





## CONGIUNTIVITI VIRALI

### Congiuntivite herpes simplex I e II

- Infezione primaria
  - Congiuntivite follicolare o purulenta per sovrainfezione batterica
  - Edema ed eritema palpebrale con classiche vescicole
  - Complicazioni corneali, se presenti, compaiono dopo qualche settimana
- Infezione recidivante
  - Congiuntivite follicolare per rottura delle vescicole palpebrali
  - Scarsa secrezione ma frequente adenopatia satellite
  - Solo lo stato anticorpale può far distinguere le 2 forme



**Interessamento corneale è frequente e rilevante.**

**TERAPIA: Pomate antivirali e antibiotici**

## CONGIUNTIVITI VIRALI

### Congiuntivite da mollusco contagioso

- Congiuntivite catarrale cronica con ipertrofia follicolare marcata del fornice inferiore
- Mono o bilaterale a seconda della localizzazione del mollusco fra le ciglia

**TERAPIA:  
eliminazione  
localizzazione cutanea**



© 2017 Elsevier Inc. All rights reserved. Clinical Ophthalmology 11

## CONGIUNTIVITI DA CLAMIDIE

### Clamidia oculogenitalis, Tracomatis

Da inclusi del neonato

- Congiuntivite mucopurulenta acuta
- Reazione di tipo papillare (neonato incapace di formare follicoli fino a 2°-3° mese di vita)
- Possibile formazione di pseudomembrane
- Incubazione 7-8 giorni

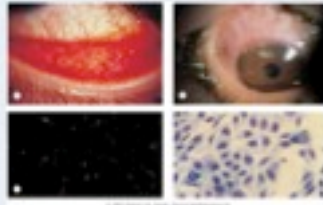
**TERAPIA: Tetraciclina in pomata ad uso locale ed Eritromicina o Doxiciclina per via sistemica**

## CONGIUNTIVITI DA CLAMIDIE

### Clamidia oculogenitalis, Tracomatis

Da inclusi dell'adulto

- Contagio per via sessuale (possibile associazione con cerviciti, uretriti)
- Congiuntivite follicolare acute
- Bilaterale con tendenza alla cronicizzazione
- Iperemia, edema palpebrale, lacrimazione, secrezione mucopurulenta



**TERAPIA:** Tetraciclina in pomata ad uso locale ed Eritromicina o Doxiciclina per via sistemica

## CONGIUNTIVITI DA CLAMIDIE

### Tracoma

- Maggior rischio popolazioni più povere
- Congiuntivite follicolare cronica con presenza di follicoli specie su congiuntiva tarsale
- Neovascolarizzazione corneale (panno) e cheratite epiteliale che esita in gravi cicatrici (entropion, trichiasi)...

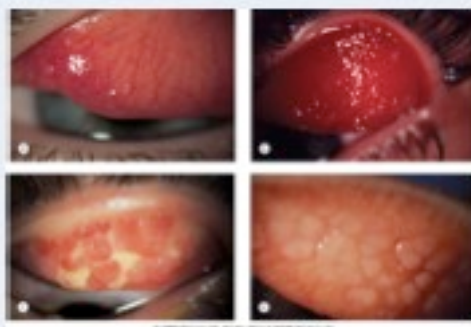


**TERAPIA:** Tetraciclina in pomata ad uso locale ed Eritromicina o Doxiciclina per via sistemica

## CONGIUNTIVITI ALLERGICHE

### Segni e sintomi

- Iperemia congiuntivale
- Ipertrofia papillare
- Lacrimazione
- Bruciore
- Prurito



**TERAPIA:** Antistaminici, cortisonici, disodiocromoglicato, olopatadina, ketotifene



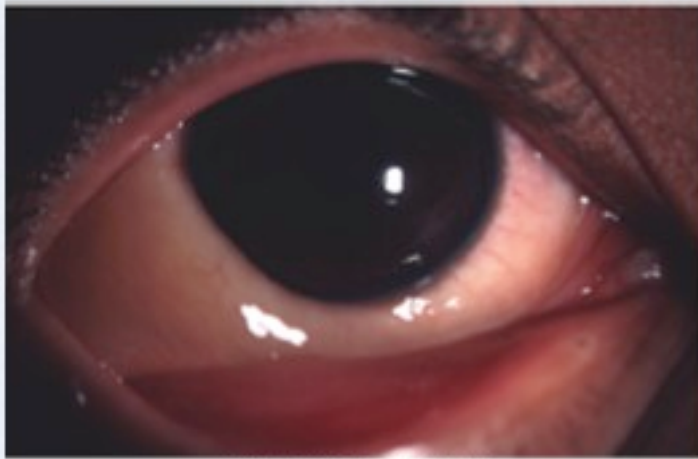
## CONGIUNTIVITI ALLERGICHE

### Forme cliniche

- **Congiuntivite irritativa acuta:** esposizione al vento, polvere, sostanze chimiche (shampoo, vapori irritanti, ecc.)
- **Congiuntivite allergica:** esposizione a cosmetici, colliri (pilocarpina, atropina), vapori o polveri allergizzanti, oppure per reazione generale dell'organismo (orticaria, asma, rinite)
- **Congiuntivite primaverile:** forma cronica tipica dei periodi primaverili, legata probabilmente a fattori ambientali
- **Congiuntivite atopica:** associata spesso a dermatite atopica con reazione eczematosa diffusa specie alle palpebre.
- **Congiuntivite gigantomapillare:** uso prolungato di LAC dure o morbide e di protesi verso cui si instaura una reazione immunitaria.

## CONGIUNTIVITI ALLERGICHE

### Rinocongiuntivite allergica acuta



© 2007 Elsevier Ltd. Kanski Clinical Ophthalmology 6e

## CONGIUNTIVITI ALLERGICHE

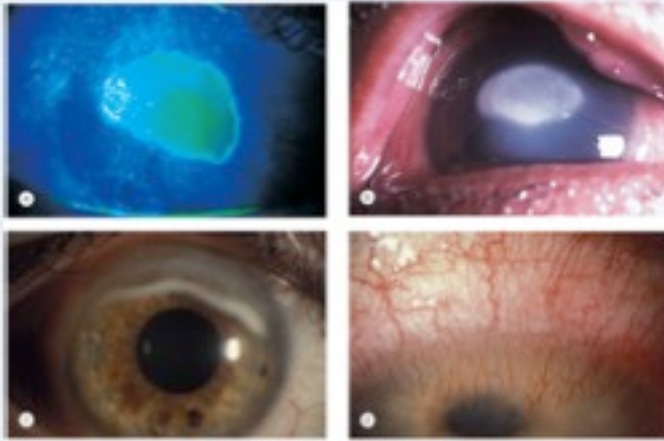
### Cheratocongiuntivite primaverile



© 2007 Elsevier Ltd. Kanski Clinical Ophthalmology 6e

## CONGIUNTIVITI ALLERGICHE

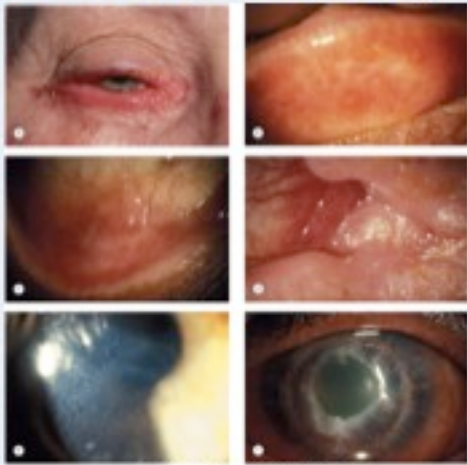
### Cheratocongiuntivite primaverile



© 2007 Elsevier Ltd. Tutti i diritti sono riservati.

## CONGIUNTIVITI ALLERGICHE

### Cheratocongiuntivite atopica

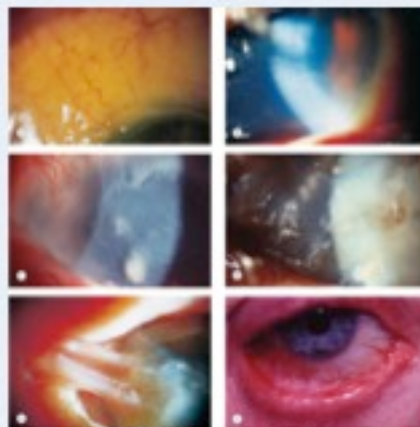


© 2007 Elsevier Ltd. Tutti i diritti sono riservati.

## CONGIUNTIVITI DA AGENTI CHIMICI

### Ustioni

- Urgenza!!!! Da acidi ed alcali
- Lavaggio immediato con soluzione fisiologica e agenti neutralizzanti
- Blefarospasmo, edema palpebrale, iperemia e chemosi congiuntivale, edema corneale

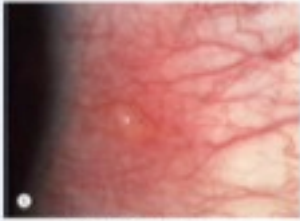
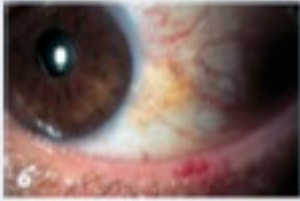


© 2007 Elsevier Ltd. Tutti i diritti sono riservati.

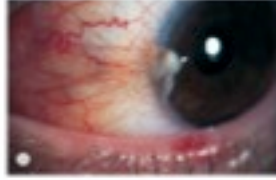
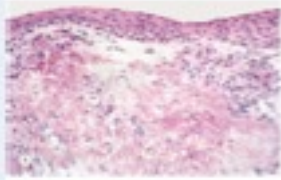


## PATOLOGIA DEGENERATIVA

### Pinguecola

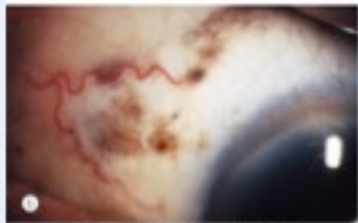
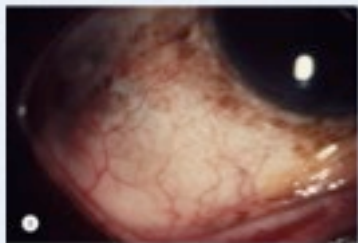


### Pterigio



## PATOLOGIA PIGMENTARIA

### Melanosi



### Melanocitosi (mascara, ecc.)



## PATOLOGIA PIGMENTARIA

### Nevo di Ota



### Melanoma, lentigo maligna



# PATOLOGIA TUMORALE

**Papilloma**



**Epitelioma spinocellulare**

